



Dans ce numéro :

Page 3	Chronique municipale Service technique Service des loisirs	Page 8	Chronique de la Gare
Page 4	Nouvelles de votre Biblio	Page 10	Club d'artisanat le Riverain Cercle des Fermières Riveraines École Notre-Dame-de-Grâces
Page 5	Fabrique	Page 13	Manoir Alphonse Beaulieu Petites annonces
Page 6	Club de randonnées Appalaches	Page 15	Horaire Aréna
Page 8	FADOQ	Page 16	Calendrier

Mot du comité du journal

Message du comité du journal

Le 28 septembre dernier le journal a tenu son assemblée générale annuelle. Au terme de la rencontre, la composition du comité est la suivante : Christiane Roy représentante de la municipalité, Marie-Ève Nadeau employée responsable de la rédaction et de l'impression, Laurette Beaulieu, Denis Landry et Huguette Massé représentants de la population.

Nous sollicitons votre collaboration pour faire connaître vos nouvelles, activités ou informations concernant votre organisme. Une participation régulière à une chronique permettra à la population d'être mieux informée sur vos activités et sur ce qui se passe dans son environnement. Si chaque organisme se donne le défi de publier un ou des textes au moins une fois par année, le journal sera davantage le reflet du milieu et favorisera ainsi un sentiment d'appartenance plus grand envers notre collectivité. Vous avez des suggestions ou commentaires, faites-nous en part. Bonne lecture

Le Comité du journal

JOURNAL ENTRE DEUX LACS
32, RUE DES PINS EST
RIVIÈRE-BLEUE (QUÉBEC) G0L2B0
PUBLIÉ MENSUELLEMENT PAR LA MUNICIPALITÉ DE RIVIÈRE-BLEUE EN 635 EXEMPLAIRES
PHOTOCOPIÉ À LA MUNICIPALITÉ DE RIVIÈRE-BLEUE
DÉPÔT LÉGAL À LA BIBLIOTHÈQUE NATIONALE DU QUÉBEC

COMITÉ INFORMATION
CHRISTIANE ROY, CONSEILLÈRE RESPONSABLE
MARIE-ÈVE NADEAU, MONTAGE ET IMPRESSION
MEMBRES DU CONSEIL D'ADMINISTRATION : LAURETTE BEAULIEU, DENIS LANDRY,
HUGUETTE MASSÉ ET CHRISTIANE ROY

MEMBRE DE L'ASSOCIATION DES MÉDIAS ÉCRITS COMMUNAUTAIRES DU QUÉBEC

DATE DE TOMBÉE :
Prochaine tombée du journal : 4 novembre 2022
Pour une publication le : 16 novembre 2022



La Municipalité vous informe :
1^e mardi Séance du conseil municipal
2^e lundi Séance de la MRC

PROCHAINE SÉANCE DU CONSEIL MUNICIPAL
1^{ER} NOVEMBRE 2022 À 19 H 30

HORAIRE DU BUREAU MUNICIPAL

Lundi au jeudi 8 h à 12 h et 13 h à 16 h 30
Vendredi 8 h à 12 h
Courriel : info@riviere-bleue.ca
Site Web : www.riviere-bleue.ca
Téléphone : 418-893-5559

Chronique municipale



Voici le résumé des principaux sujets et résolutions du conseil pour le mois d'octobre 2022.

Résolutions :

- Modification de la résolution 21-12-222 - Calendrier des rencontres
- Engagement de Messieurs Denis St-Pierre, Luc Emond et Johann Pelletier
- Modifications et ajustements des classes de l'échelle salariale
- Participation à des rencontres et activités
- Engagement d'une Gérante pour la Grand'Messe
- Appui demande d'exclusion à la zone agricole - Monsieur Jean Pelletier à la CPTAQ

Le texte de ces procès-verbaux se trouve sur le site WEB de la Municipalité de Rivière-Bleue à l'adresse suivante : www.riviere-bleue.ca.
À la prochaine...

Service technique

En préparation pour la saison hivernale, la municipalité demande aux résidents d'installer leurs balises de repérages de déneigement à 1 pied derrière les bordures et trottoirs.

Salutations,

*Stéphane Lepage,
Contremaître - Voirie*

Service des loisirs

Ouverture de l'aréna du Transcontinental



Voici les coûts du patinage libre à l'Aréna du Transcontinental pour la saison 2022-2023

Tarif :

Enfant 6 à 14 ans	1,50 \$
Étudiant	2,00 \$
Adulte	3,00 \$

Carte de saison :

Enfant :	15 \$
Étudiant :	20 \$
Adulte :	32 \$
Couple :	45 \$
Famille :	55 \$

Pour informations : 418 893-5559, poste 2

www.riviere-bleue.ca

Ouverture du restaurant

Le restaurant du Complexe sportif Rosaire-Bélanger sera ouvert à compter de l'ouverture de l'Aréna du Transcontinental le 7 octobre prochain.

Les heures d'ouverture sont :

- Jeudi, vendredi et dimanche de 16 h 30 à 19 h 30
- Samedi selon les activités à l'horaire

Pour plus d'informations ou pour commander, composez le 418 893-5559, poste 4831.

Location de glace

Que ce soit pour une location entre amis ou en famille, il vous est déjà possible de réserver la glace de l'Aréna du Transcontinental.

Voici un aperçu des tarifs :

Location de la glace adulte avec contrat : 127.50\$/heure

Location de glace mineur avec contrat : 57.50\$/heure

Location de glace adulte à la pièce : 127.50\$

Pour de plus amples informations ou pour effectuer une réservation, communiquez avec Steven Bouchard au 418 893-5559, poste 2.

Horaire de l'aréna : (cet horaire est sujet à changement)

Voir calendrier à la fin du journal.

Pour informations : 418 893-5559, poste 2

www.riviere-bleue.ca

*Steven Bouchard
Technicien en Loisirs*

Des nouvelles de votre biblio

Lunette de réalité virtuelle

Grâce au Réseau BIBLIO du Bas-Saint-Laurent la bibliothèque vous offre la possibilité de visionner des contenus 3D par la technologie de la réalité virtuelle.



Par cette technologie, vous aurez vraiment l'impression d'être sur place et d'y vivre la situation comme si vous y étiez ! C'est vraiment impressionnant! Vous pourrez vous promener dans l'espace, visiter les fonds marins, faire le tour du monde, approcher les dinosaures et bien d'autres!

Contenu

Série 1 : Jurassic World : Blue - Jurassic Worl : Apatosaurus - Titans de l'espace PLUS - Carte du ciel - Ocean Rift

Série 2 : Les merveilles de la Terre Great Barrier Reef par David Attenborough

Série 3 : Apprendre encore plus Rencontrez le peintre Rembrandt - The coast - Immerse - The body - Mars is a real place

Série 4 : Productions régionales et québécoises

NOUVEAU Après le feu - Le Centre d'art de Kamouraska - Une journée, Île aux Basques - Église Notre-Dame-des-Neiges, Trois-Pistoles - Fouilles porc-pic aux Basques - Les Éditions 3 Sista, Gaspésie - Living-Lab/Fab-Lab, CÉGEP de Rivière-du-Loup - Tourisme Rivière-du-Loup

Venez vivre une expérience mémorable !

Le 40^e de la bibliothèque de Rivière-Bleue

Le 23 septembre dernier, un 4 à 7 a permis à une quarantaine de personnes de se rencontrer pour souligner les 40 ans de notre biblio :

Des membres du conseil municipal, le préfet, des représentants du Réseau Biblio et plusieurs bénévoles anciens(es) et actuels(elles)

Une belle occasion de se remémorer cette belle aventure culturelle.

Merci à Denis Landry pour la préparation du visuel de photos présenté pour l'évènement; merci aux bénévoles pour la préparation de cette activité rassembleuse. Merci aussi à la municipalité pour le vin d'honneur et prix de présence ainsi que le Réseau, pour le certificat cadeau de la librairie du Portage.



Photo de Jean Bernier, le représentant du Réseau biblio, notre accompagnateur depuis 40 ans et Denis Landry, premier responsable de la biblio

À notre demande, un signet a été préparé par le Réseau pour l'évènement.

Journées de la culture

Le 30 septembre dernier, notre bibliothèque a reçu la visite des auteurs du livre "Des Forêts et des Hommes: M.Georges Pelletier et Mme Linda Dionne.

17 personnes ont assisté à leur conférence et ont pu découvrir l'exposition de photos laminées tirées du livres

Exposition que la population peut encore venir visiter lors des heures d'ouverture (les mardis soir et mercredi après-midi).

Nouveautés à votre biblio

L'acquisition de nouveaux volumes saura sûrement vous intéresser. Venez y faire un tour!

Pensée du mois :

«La lecture permet de s'évader et d'oublier, le temps d'un instant les soucis quotidiens».

Voilà donc en cet automne bien entamé, le moment propice pour renouer avec le livre.

Bienvenue dans votre bibliothèque !



Horaire de la biblio

Mardi, de 18 h 30 à 20 h

Mercredi, de 13 h à 15 h

Bienvenue spéciale à tous les nouveaux arrivants.

Christiane Roy, responsable

Fabrique

Déménagement

La fabrique a procédé au déménagement de son bureau. Il est maintenant situé dans l'édifice municipal au 32 des Pins Est. Vous pouvez y accéder par l'entrée arrière du bâtiment, les mercredis de 13 h 30 à 16 h.

Campagne de financement annuel

Ce mois-ci la fabrique vous invite à participer à sa campagne de financement annuel. Vous pouvez le faire en payant votre capitation qui est de 50\$ par adulte (moins d'un dollar par semaine) ou sous toute autre forme de dons. Vous pouvez étaler vos versements selon votre capacité financière. Vous tenez à conserver les services offerts par votre paroisse, soyez généreux.

Messe pour les personnes décédées

Le mois de novembre est le mois où traditionnellement on se rappelle des défunts. Le dimanche 6 novembre à 9 h 30 aura lieu la commémoration des personnes décédées dans la dernière année. Profitez-en pour prier pour les personnes qui vous sont chères en inscrivant vos intentions pour la messe à intentions collectives en achetant un lampion au coût de 5\$ sur lequel sera marqué le nom des personnes dont vous voulez commémorer le décès. Le lampion allumé sera placé à l'avant de l'église, après la cérémonie vous pourrez récupérer votre lampion et le ramener à la maison. Vous pouvez venir faire inscrire vos intentions ou acheter un lampion aux heures de bureau le mercredi de 13 h 30 à 16 h. Vous avez jusqu'au mercredi 2 novembre pour le faire.

Accès à l'église

Vous pouvez maintenant utiliser la porte de la rue de la Frontière Est pour accéder à l'église pour la messe. La municipalité a fait un très bel escalier qui facilite l'entrée des personnes. Un stationnement près de cette porte est également disponible. En utilisant cette porte, vous éviterez de devoir monter les marches avant de l'église et de passer dans le local de la Grand'Messe. Merci de votre collaboration.

Initiation aux sacrements :

Comme la rencontre intergénérationnelle aura lieu le 6 novembre à Rivière-Bleue, il est encore temps d'inscrire les enfants dans le cheminement à la Vie Chrétienne (sacrement du pardon, communion, confirmation). Communiquez avec Madeleine Lévesque au 418-893-7141 ou par courriel madeleine50@bell.net pour information ou inscription.

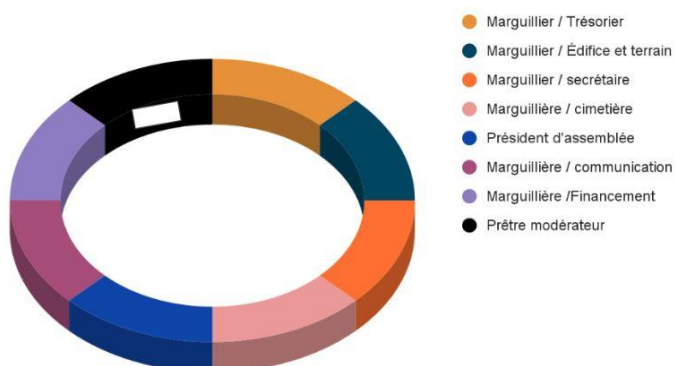
Voici une image et un texte précisant ce qu'est une fabrique :

Une fabrique est une corporation dont l'objet est d'acquérir, de posséder, de détenir et d'administrer des biens pour les fins de l'exercice de la religion catholique romaine dans une paroisse.

Elle est formée de marguilliers et de marguillères, élus par l'assemblée de paroissiens, auxquels se joint généralement un prêtre.

Qui peut faire partie d'une assemblée de fabrique ?

Une image vaut mille mots !



En fait également partie une personne nommée par l'évêque pour occuper la charge de président ou de présidente d'assemblée, dont le rôle consiste à convoquer et à présider l'assemblée de fabrique de même que l'assemblée des paroissiens.

En décembre, des élections de marguilliers auront lieu. Être marguillier, c'est participer au maintien de votre paroisse par votre implication.

Denis Landry

Randonnées Appalaches

Assemblée annuelle:

Le Club tiendra sa réunion générale le **mercredi 26 octobre prochain à 19 h** à la bibliothèque municipale de Rivière-Bleue. Lors de cette réunion, en plus des affaires courantes, il y aura élection de certains administrateurs. La participation des adeptes de la marche et de la raquette est importante pour maintenir le dynamisme du club et sa pérennité et servira d'encouragement à poursuivre les activités. Venez nous faire part de commentaires sur les services offerts et sur les améliorations apportées par le projet Parc Nature du lac Long.

Ce mois-ci nous vous proposons un texte sur les avantages de la pratique de la randonnée.

«Si vous pratiquez régulièrement la randonnée, alors vous allez découvrir qu'elle offre de nombreux bienfaits sur votre santé, aussi bien mentalement que physiquement.

LA RANDONNÉE RENFORCE LE SQUELETTE ET LES ARTICULATIONS

La randonnée stimule la formation du tissu osseux, ce qui la rend particulièrement intéressante pour les jeunes en pleine croissance (qui constituent leur capital osseux) comme pour les moins jeunes (elle diminue les pertes). Lorsque l'arthrose s'est installée depuis quelques temps,

elle diminue les douleurs tout en maintenant la force musculaire.

LA RANDONNÉE LIMITE LES RISQUES CARDIO-VASCULAIRES

Comme la plupart des activités sportives, la randonnée protège les vaisseaux et prévient ainsi les maladies cardiovasculaires. Elle diminue le risque de faire un diabète de type 2, fait chuter le taux de triglycérides (le mauvais cholestérol) et augmente le bon, et améliore la tension artérielle de façon modeste mais sensible. On observe aussi une baisse de mortalité de 25 à 35% en cas de maladie coronarienne déclarée.

LA RANDONNÉE LUTTE CONTRE LE SURPOIDS ET L'OBÉSITÉ

Associée à un régime, la randonnée en renforce les effets. Elle remplace de la graisse par du muscle. On évalue la consommation énergétique de la marche à environ 300Kcal par heure en marchant à 4km/h, sur le plat. 3h de marche consomment donc entre 1000 et 1700Kcal, ce qui est recommandé comme consommation énergétique hebdomadaire minimale.

LA RANDONNÉE LIBÈRE LA RESPIRATION

Elle améliore le traitement des bronchites chroniques et l'asthme.

LA RANDONNÉE ENTRETIENT LES MUSCLES

Comme tous les sports d'endurance, elle participe au maintien d'une bonne condition musculaire.

LA RANDONNÉE RENFORCE LE SYSTÈME IMMUNITAIRE

Alors qu'une pratique sportive intensive diminue les défenses immunitaires, une pratique modérée comme la randonnée va les renforcer. Chez les personnes âgées, elle freine même leur déclin.

LA RANDONNÉE FORTIFIE LE CERVEAU

L'activité physique, en oxygénant davantage le corps, participe au bon fonctionnement du cerveau. Cela peut être particulièrement utile dans le cas d'une récupération après lésion ou dans la lutte contre les maladies dégénératives.

LA RANDONNÉE DIMINUE LES ACCIDENTS

La randonnée diminue le risque de mort précoce de 30% si l'activité est pratiquée au minimum 3 h par semaine (si possible en plusieurs fois) à allure modérée ou 3 fois 20 mn par semaine à allure plus soutenue.

LA RANDONNÉE REDONNE LE MORAL

La marche est le premier sport conseillé par les médecins en cas de dépression ou de baisse de moral, et cela ne doit rien au hasard. La randonnée détend et diminue la tension nerveuse ainsi que l'anxiété.

LA RANDONNÉE ÉVEILLE LES SENS

De plus en plus de guides de randonnées développent des balades dites "sensorielles", où les groupes sont invités à user de leurs cinq sens pour observer la faune et la flore qui les entourent. Randonner dans le désert, au cœur d'immenses plaines ou en milieu montagneux est un moment idéal pour entrer en communion avec la nature et éveiller ses sens.» Claire Angot, lequipe.fr

Profitez de cette belle période de l'année pour maintenir votre santé en empruntant nos beaux sentiers disponibles à Rivière-Bleue et dans notre région. Un bel automne à vous tous!



Denis Landry

FADOQ

fadoq

Votre Club de l'Âge d'Or a repris ses activités. Donc, si vous n'avez pas renouvelé votre carte depuis 1 an ou 2, à cause de la pandémie, il n'est pas trop tard pour le faire. Il vous suffit de me contacter. Entre autres, cette année, nous vous préparerons un souper de Noël et nous avons repris les jeux.

Bel automne à vous tous.

Lise Bérubé, secrétaire
Club de l'Âge d'Or de Rivière-Bleue
581-656-0777

Chronique de la Gare

Retour vers le passé

En parcourant nos archives, il nous arrive de trouver des faits, des anecdotes, des statistiques, en fait, de véritables trésors qui éclairent la vie d'autrefois à Rivière-Bleue. En voici un pour vous...

L'abri antinucléaire et le Diefenbunker



Porte d'accès

Derrière la Vieille Gare se cache un abri antinucléaire, à ne pas confondre avec un abri antiatomique, lequel est construit sous terre ou est imbriqué dans les fondations d'un bâtiment comme celui de Tring-Jonction. Ce vestige de la «guerre froide» est en relativement bon état. Il en subsiste quelques autres au Québec comme à Vallée-Jonction et Sainte-Justine. À Saint-Damien par contre, la porte, une partie du toit et du mur arrière, en 2013, avaient disparu.

Notre abri, comme celui de Saint-Damien et de nombreux autres du même type est construit de deux rangées de blocs de béton pleins faisant 16 pouces d'épais; il mesure 3m de largeur, 5,3m de longueur et 2,4m de haut. D'après une personne qui, jeune ouvrier était engagé par l'entreprise qui a construit celui de Rivière-Bleue, le toit aussi aurait deux épaisseurs de blocs. Il n'y aurait pas de sous-sol.



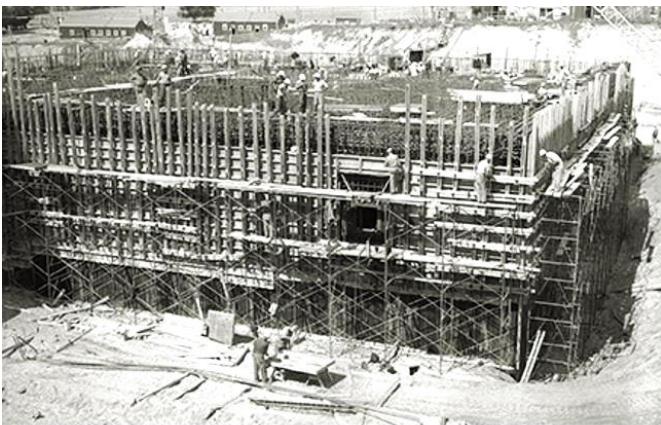
Vue arrière

Cet abri contenait un téléphone et un télégraphe, un lit, de la nourriture, de l'eau et des chandelles pour un mois de survie. Il était destiné à recevoir le télégraphiste; souvent dans nos campagnes c'était aussi le chef de gare; à Rivière-Bleue, cela aurait été monsieur Alvarez Lemieux. En cas de guerre, il était impératif que les communications et le transport fonctionnent coûte que coûte.

Il a existé de 300 à 400 de ce genre d'abris au Québec et les compagnies ferroviaires ont été vigilantes à en prémunir

leurs gares plus importantes ayant des télégraphistes, ce qui était le cas de Rivière-Bleue à cette époque. Leur construction répondait à la demande de John Diefenbaker, élu Premier ministre du Canada en 1957.

Certains se souviennent de la crise des missiles de Cuba sous Khrouchtchev et Kennedy en 1962. Ce fut l'apogée de la «guerre froide», laquelle sévissait depuis 1947, commencée sous Staline et Truman. Et le Canada est situé entre ces deux superpuissances. Aussi, en plus d'encourager la construction d'abris, Diefenbaker, en 1958, lance l'opération secrète EASE. Il s'agit de construire des bunkers, 80 en tout, un à Ottawa, un dans chaque province et d'autres pour des postes stratégiques militaires ou de communications; 30 seront finalisés. Le «secret» sera éventé par un journaliste du Telegram en 1961 : une affaire de cuvettes de toilettes en nombre incalculable!



Construction de l'abri Diefenbunker

Le bunker d'Ottawa qui nous intéresse plus particulièrement devait permettre à 535 personnes, premier ministre, ministres, hauts fonctionnaires, gradés militaires, médecins, journalistes et toute personne-ressource indispensable, à survivre 30 jours. À sa mise hors service en 1994, le bunker recevait toujours des livraisons hebdomadaires de nourriture fraîche.

C'était un édifice souterrain de 4 étages, construit à flanc de colline à 22 mètres sous terre: 100 000 pieds carrés de surface, des murs de béton de 5 pieds d'épaisseur, des douches de décontamination, une infirmerie, un bloc opératoire, un centre dentaire, des génératrices, un puits, une voûte bancaire, une morgue, etc. Une petite ville souterraine.

On l'a appelé le «Diefenbunker»!



Tunnel menant à l'abri

Rapidement ce bunker est devenu inutile car, en 1961, les Russes disposaient d'une bombe dont la puissance rendait obsolète la protection du bunker. Même lors de la crise de Cuba, le gouvernement canadien n'a pas jugé bon de s'y réfugier. Seuls 100 à 150 militaires y ont travaillé durant quatre années à opérer les appareils de communication.

En 1994, on fermait ce bunker, la «guerre froide» ayant pris fin avec l'arrivée de Gorbatchev et de Bush. Des bénévoles en ont fait un musée que l'on peut visiter. On y a tourné des films et dans la voûte glaciaire on a même célébré des mariages.

Notre abri antinucléaire est donc une relique précieuse de ces périodes troublées. Il ne manque pas d'intéresser tous nos visiteurs. Vous aimeriez comme eux le visiter mais, malheureusement la porte, comme il se doit, étant du côté

de la voie ferrée, est inaccessible, vu les contraintes de sécurité du CN.

Regardez-le et imaginez-vous ce que cela aurait été de vivre en cet espace restreint, des journées entières à guetter le télégraphe et peut-être à lire à la chandelle.

Pour terminer: en Suisse, toute maison doit posséder dans son sous-sol un abri bétonné avec des vivres que l'on doit renouveler régulièrement. Au cas où...

Laurette Beaulieu

Sources : Dans le bunker de Diefenbaker, Hélène Buzetti et Jake Wright, Le Devoir 12 juillet 2015

Un abri nucléaire à Saint-Damien, Serge Lamontagne, L'Éclaireur 25 juin 2013

*Le BUNKER antinucléaire ou antiatomique
Subdivision d'Armagh du CN revue TRAQ*

Wikipedia.org

*L'abri antinucléaire Denis Landry, texte de la pancarte qui jouxte l'abri
Rapport de fin d'emploi, Myriam Breton, guide à la gare, 2011*

Club d'artisanat le Riverain

Avec l'Action de grâce, la boutique Le Riverain à La Vieille Gare a fermé ses portes. Elles réouvriront fin novembre, le samedi 26 et le dimanche 27, de 10 h à 16 h. Bienvenue au **Comptoir de Noël** où pourrez magasiner un cadeau de qualité, œuvre de nos artistes et artisan(es) de la région.

Nous remercions tous ceux et celles qui sont venus à la boutique cet été et, ou, qui y ont amené leurs parents et amis. Cela a contribué à faire de la saison estivale 2022 un franc succès.



Laurette Beaulieu pour
Le CA du Club d'artisanat Riverain

Cercle des Fermières Riveraines

PORTE OUVERTE



Mercredi 14 décembre 2022

Entre 19 heures et 21 heures au sous-sol de l'église.

Venez nous rencontrer dans notre nouveau local et voir les fruits du talent de nos artisanes.

Tirage de nos billets bénéfiques vendus par les membres.

Violette St-Pierre

Pour le Cercle des Fermières Riveraines

École Notre-Dame-de-Grâces

Depuis près de six semaines déjà, nous avons repris nos activités dans notre école pour une nouvelle année scolaire. Pour certains d'entre nous, ce sera notre dernière année au primaire. Nous ferons notre possible pour que ce soit une année exceptionnelle remplie de beaux projets et de belles réussites. Même si l'année vient de commencer, de belles activités rendent notre apprentissage agréable. Nous vous présentons donc des nouvelles de notre école.

Une rentrée colorée

Pour souligner la rentrée, nous avons fait une marche dans le village le 3 septembre. Nous avons l'habitude d'en faire une à chaque année, mais depuis la covid, nous n'avions pas le droit d'en faire. Tous les élèves du primaire ont participé à ce rassemblement. Les élèves du 1^{er} cycle ont soufflé des bulles, ceux du 2^e cycle et de la classe ateliers ont confectionné des instruments de musique, tandis que ceux du 3^e cycle ont fait des affiches colorées. De plus, nos généreux pompiers, pour assurer notre sécurité, ont ouvert et fermé le défilé. C'était un très beau rassemblement coloré et bruyant que les 68 élèves du primaire, leurs enseignantes et techniciennes ont grandement apprécié.

Une belle façon d'annoncer à la population de Rivière-Bleue que l'école est recommencée!



Une haie d'honneur pour le préscolaire

Pendant la première semaine d'école, nos amis du préscolaire vivent une rentrée progressive. Le 9 septembre, c'était la première journée où tous les élèves de 4 et 5 ans étaient ensemble. Nous avons voulu souligner leur rentrée à l'école par une haie d'honneur. Tous les élèves du primaire se sont regroupés à l'entrée de l'école et ont formé une haie jusqu'aux locaux des deux groupes de préscolaire.

Un accueil que tous ces 26 enfants ont apprécié car, pour les élèves de 4 ans et quelques 5 ans, ils commencent leur parcours scolaire. Bienvenue à l'école!



Des nouveaux élèves au primaire!

Certains élèves du primaire ont aussi fait leur rentrée dans leur nouvelle école. En effet, de nouvelles familles se sont installées dans notre village et ainsi, contribuent à enrichir le portrait de notre école. Nous avons Koraly Clément et Jayden Carpentier-Charron qui sont au premier cycle. Nous accueillons aussi la famille Tetreault-Lopez qui a 3 enfants dans notre école : Alicia et Céleste sont au 1^{er} cycle tandis que Jose-Carlos est au 3^e cycle. Bienvenue à vous 5 dans votre nouvelle école!

Organisation de notre école

Cette année, notre équipe de direction est la même que l'an passé : Monsieur Michel Bois est notre directeur, Madame Amélie Morin notre directrice adjointe et madame Marie-Claude Pinet notre directrice administrative. Madame Marlène Charest est notre secrétaire et Monsieur Guy Soucy, notre concierge. L'école Notre-Dame-de-Grâces accueille 94 élèves. Il y a 2 classes de 13 élèves de préscolaire 4-5 ans : une avec les 4 ans à temps partiel, une autre avec les 4 ans à temps plein. Leurs enseignantes sont Madame Claudie Fournier et Madame Éoui Gagnon-Grenier (jusqu'en février au retour du congé de maternité de Madame Annick Briand). Aussi, mesdames Mélodie Bessette, Michelle Oakes et Diane Perreault accompagnent

les élèves du préscolaire. Au 1^{er} cycle, madame Edith Ouellet reçoit 20 élèves de 1^{ère} et 2^e année dans sa classe. Madame Christine Émond, technicienne en éducation spécialisée, est à temps plein avec eux; de plus, madame Manon Michaud fait de l'appui pédagogique au 1^{er} cycle. Madame Guylaine Deschamps est enseignante au 2^e cycle et sa classe compte 18 élèves de 3^e et 4^e année. Au 3^e cycle, il y a une organisation particulière cette année. Mesdames Marie-Ève Corbin et Suzanne Lafrance enseignent ensemble aux 28 élèves de 5^e et 6^e année; dans cette classe flexible, les élèves sont parfois tous les 28, parfois en groupes de 14, à l'occasion séparés en niveau ou autrement, selon les besoins. Madame Nadine Caron, T.E.S, travaille auprès de ce groupe.

Finalement, mesdames Kathy Bégin et Valérie-Sandra Lavoie accompagnent nos 2 élèves de la classe ateliers; 3 autres élèves de l'école se joignent quotidiennement à ce groupe.

Notre orthopédagogue est Madame Valéry Lavoie. Nos spécialistes sont les mêmes que l'an passé : Monsieur Éric Guérin en musique, mesdames Nadia Ouellet et Hélène Nadeau en anglais et Ginette Cloutier en éducation physique. Notre école compte aussi un service de garde très dynamique et organisé grâce à une responsable extraordinaire, madame Marie-Pier Ouellet, et nos super éducatrices : Mesdames Jessica Tremblay, Marie-Josée Gagnon, Mélanie Michaud et Renée Potvin. Comme vous le constatez, une équipe solide est mise en place pour assurer notre enseignement, notre bien-être et notre sécurité.

des expériences chimiques colorées et spectaculaires. Il a même eu besoin de deux assistants de notre école : Edouard Plourde et Madame Edith. Ils ont eu à monter sur la scène pour seconder notre chimiste dans ses expériences.

Toutes les écoles primaires du Transcontinental assistaient à ce spectacle.

Site historique maritime de Pointe-au-Père

En français, les élèves de 5^e et 6^e année travaillent le texte courant en septembre et octobre. Le thème principal qui est abordé, les épaves, sert de prétexte pour l'enseignement des stratégies de lecture du texte informatif, d'écriture du texte descriptif et de différents concepts en grammaire. Pour donner un sens à leur apprentissage et pour concrétiser ce sujet fascinant, les élèves du 3^e cycle du Transcontinental ont eu la chance de visiter le Site historique maritime de la Pointe-au-Père, incluant le musée de l'Empress of Ireland et le sous-marin Onondaga. Cette activité a pu être réalisée grâce au budget « Culture à l'école ». Tous ont été émerveillés par leurs découvertes et ont réellement apprécié leur journée.



Une sortie culturelle et scientifique

L'année scolaire vient de commencer et déjà nous avons vécu notre première sortie culturelle! Le 19 septembre dernier, tous les 94 élèves de l'école ont rempli 2 autobus et se sont rendus au Centre culturel Léopold-Plante de Pohénégamook pour assister au spectacle de Yannick Bergeron : *La magie de la chimie!* Quelle belle présentation! Yannick nous a fait vivre



Comme vous pouvez le constater, l'année scolaire est vraiment bien commencée à notre école et s'annonce encore une fois très riche de nouvelles connaissances et d'activités stimulantes.

Les élèves de 5^e et 6^e année.

Manoir Alphonse Beaulieu

Manoir Alphonse Beaulieu

DIMANCHE LE 11 SEPTEMBRE 2022

A EU LIEU AU COMPLEXE SPORTIF ROSAIRE-BÉLANGER
L'ACTIVITÉ DE FINANCEMENT «**SOUPES ET GALETTES**»



**Le comité organisateur remercie ;
tous ses bénévoles et les commanditaires
suivants :**

Municipalité de Rivière-Bleue
Docteur Josée Bouchard
Groupe NBG inc.
Les Bardeaux Lajoie inc.
Quincaillerie des Frontières inc.
Excavation Tanguay inc.
Raynald Asselin inc.
Chenous café boutique d'antan
Gérald Dumont
Thérèse Roy & Dolorès Ouellet



Votre appui a fait de cette activité
une réussite

Merci !

Petites annonces



MON ESPACE ZEN
avec Louise Marmen



En **présentiel** au Centre de 13 h à 15 h
Via la plateforme **ZOOM** à 19 h

4 rencontres une fois par mois les mardis :

27 septembre : Je respire : respirer pour mieux s'écouter
11 octobre : Être en mode *Action*, marcher le chemin de mon idéal de vie
15 novembre : Pour le plaisir de rire, le rire c'est contagieux
13 décembre : La gratitude, m'émerveiller de tout ce qui m'entoure



Musique, détente, créativité, méditation,
seront au rendez-vous!



« **YOGA DOUX** »

avec Nathalie Préfontaine
(Professeur de yoga certifié)

(Postures avec ou sans l'aide d'une chaise)

Venez prendre une pause pour le corps et l'esprit
Réchauffement, respiration, relaxation



Les lundis du 3 octobre au 28 novembre à 13 h 30



Apportez votre tapis de yoga et votre bouteille d'eau

Information et inscription

Prend un moment pour toi et inscris-toi au 418-854-2399

OU à femtemis@videotron.ca



Suivez nous sur notre page Facebook :

www.facebook.com/centredesfemmesdutemiscouata

Services du Centre des Femmes

Accueil, écoute et soutien, écoute téléphonique, accompagnement socio judiciaire
relation d'aide – entraide, information – référence, ateliers éducatifs, programme
« Antidote 1 et 2 », groupe d'entraide, centre de documentation/prêt de livre

BESOIN D'AIDE ET D'ÉCOUTE?




Notre bureau d'intervention est là pour vous, tous les jours!
N'hésitez pas à téléphoner pour un rendez-vous
ou tout autre besoin!



Heures d'ouverture : Lundi au jeudi de 9 h à 12 h et 13 h à 16 h

DU 25 NOVEMBRE AU 6 DÉCEMBRE

12 jours d'actions pour l'élimination des violences envers les femmes. 

Activité grand public **jeudi le 1^{er} décembre**, au BeauLieu Culturel, 2448 TSSL, quartier Notre-Dame-Du-Lac

Surveillez notre page Facebook et nos publicités pour être informées des activités durant cette période.

En collaboration avec la Table en violence Témiscouata

Le jeudi 15 décembre à 18 h 30

CÉLÉBRONS NOËL 

Participant·es, travailleuses bénévoles, animatrices, et TOUTES LES FEMMES.

Venez célébrer le début du temps des Fêtes et partager un précieux moment de plaisir avec Francine Leclerc

Une soirée tout en musique pour se divertir, chanter et s'amuser...

Rendez-vous à la Salle municipale, 95, rue St-Charles à Saint-Louis

Journée Intergénération et personnes proches aidantes
« S'unir pour vivre ensemble »

Date : Samedi 15 octobre

Heure : 9 h à 16 h

Endroit : Salle Témiscouata du quartier Notre-Dame-du-Lac



GRATUIT! Information ou inscription 418-854-2399

Activités pour les personnes proches aidantes

RENCONTRES GRATUITES D'INFORMATION ET DE SOUTIEN

Vous soutenez une personne de votre famille affectée par une maladie dégénérative (Alzheimer, Parkinson) ou toutes

autres maladies. Vous apportez votre aide à une personne proche en perte d'autonomie due au processus de vieillissement. Que votre accompagnement soit occasionnel ou permanent... VOUS ÊTES UNE PERSONNE PROCHE AIDANTE.

Rencontres à Témiscouata-sur-le-Lac, Dégelis, Pohénégamook et Lots-Renversés

SERVICES GRATUITS POUR LES PERSONNES PROCHE AIDANTES

- o Groupes de soutien et d'information
- o Activités de formation et de ressourcement
- o Information et soutien individuel
- o Activités de sensibilisation grand public
- o Conférence sur demande pour les organismes
- o Prêt de documentation et recherche d'informations

Élodie Aubut-Marquis

Agente de développement

« Accompagner la personne proche aidante et valoriser son rôle »

Centre des Femmes du Témiscouata

418-854-2399 p.aidants.temis@live.ca





OCTOBRE ET NOVEMBRE 2022 ARÉNA

dim.	lun.	mar.	mer.	jeu.	ven.	sam.
16 9 h M11 BB Voisins Vs Témis 10 h 30 M13 BB Voisins Vs Puma 16 h 30 à 20 h patinage libre	17 19 H 30 Hockey B. Sozio	18 18 h Cours de patin 20 h 30 Hockey mardi soir	19 18 h 30 Pratique M11 A 20 h Hockey D.Breton	20 18 h MAHG 3 & 4 19 h Pratique M11 BB	21 15 h 30 Hockey libre primaire 16 h 30 Patinage libre	22 9 h Cours de patin 20 h Pratique Frontalier
23 12 h 30 M15 Académie St-Louis Vs Puma 14 h M18 Anc. Lor. Vs Puma 16 h 30 à 20 h patinage libre	24 19 H 30 Hockey B. Sozio	25 18 h Cours de patin 20 h 30 Hockey mardi soir	26 20 h Hockey D.Breton	27 20 h Hockey Simon Noël	28 15 h 30 Hockey libre primaire 16 h 30 Patinage libre	29 9 h Cours de patin
Novembre						
30 12 h Académie St- Louis Vs Puma 16 h 30 à 20 h patinage libre	31 19 H 30 Hockey B. Sozio	1 18 h Cours de patin 20 h 30 Hockey mardi soir	2 20 h Hockey D.Breton	3 20 h Hockey Simon Noël	4 15 h 30 Hockey libre primaire 16 h 30 Patinage libre	5 9 h Cours de patin 19 h Seigneurs Vs Frontalier
6 16 h 30 à 20 h patinage libre 20 h Hockey Gino Dubé	7 19 H 30 Hockey B. Sozio	8 18 h Cours de patin 20 h 30 Hockey mardi soir	9 20 h Hockey D.Breton	10 20 h Hockey Simon Noël	11 15 h 30 Hockey libre primaire 16 h 30 Patinage libre	12 9 h Cours de patin
13 16 h 30 à 20 h patinage libre 20 h Hockey Gino Dubé	14 19 H 30 Hockey B. Sozio	15 18 h Cours de patin 20 h 30 Hockey mardi soir	16 20 h Hockey D.Breton	17 20 h Hockey Simon Noël	18 15 h 30 Hockey libre primaire 16 h 30 Patinage libre	19 9 h Cours de patin



Octobre et novembre 2022



dim.	lun.	mar.	mer.	jeu.	ven.	sam.
16 Messe 9 h 30	17 	18 Biblio 18 h 30 à 20 h	19 Parution du journal Entre deux lacs Biblio 13 h à 15 h	20 Grand'Messe 16 h à 22 h Cantine 16 h 30 à 19 h 30	21 Grand'Messe 16 h à 22 h Cantine 16 h 30 à 19 h 30	22 Grand'Messe 16 h à 22 h
23 Cantine 16 h 30 à 19 h 30	24 	25 Biblio 18 h 30 à 20 h	26 Biblio 13 h à 15 h	27 Grand'Messe 16 h à 22 h Cantine 16 h 30 à 19 h 30	28 Grand'Messe 16 h à 22 h Cantine 16 h 30 à 19 h 30	29 Grand'Messe 16 h à 22 h
Novembre						
30 Cantine 16 h 30 à 19 h 30	31 Halloween 	1 Séance du conseil municipal Biblio 18 h 30 à 20 h	2 Biblio 13 h à 15 h	3 Grand'Messe 16 h à 22 h Cantine 16 h 30 à 19 h 30	4 Grand'Messe 16 h à 22 h Tombée du journal Cantine 16 h 30 à 19 h 30	5 Grand'Messe 16 h à 22 h
6 Messe 9 h 30 Cantine 16 h 30 à 19 h 30	7 	8 Biblio 18 h 30 à 20 h	9 Biblio 13 h à 15 h	10 Grand'Messe 16 h à 22 h Cantine 16 h 30 à 19 h 30	11 Grand'Messe 16 h à 22 h Cantine 16 h 30 à 19 h 30	12 Grand'Messe 16 h à 22 h
13 Cantine 16 h 30 à 19 h 30	14 	15 Biblio 18 h 30 à 20 h	16 Parution du journal Entre deux lacs	17 Grand'Messe 16 h à 22 h Cantine 16 h 30 à 19 h 30	18 Grand'Messe 16 h à 22 h Cantine 16 h 30 à 19 h 30	19 Souper des fêtes de la Gare